

# Cultura

ART

## Així serà el Centre Internacional de Fotografia Toni Catany

Una exposició a Lluçmajor mostra els projectes presentats a concurs per a la construcció del CIF

**CRISTINA ROS  
LLUCMAJOR**

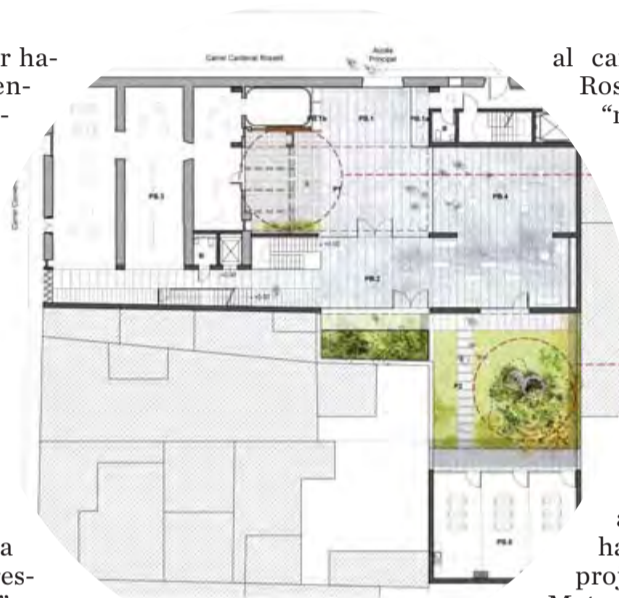
“Entre la casa de Tomàs Monserrat i la de Toni Catany hem d’establir un vincle, cal relligar-les per construir una nova unitat. Respectam i remodelam la casa de Tomàs Monserrat, tot conservant-ne l’essència tipològica i adequant-la, però, al seu nou ús. Dos braços nous, un de baix i un altre que s’estén com un pont sobre el terra lliguen a l’antiga casa de Toni Catany. Una nova abraçada que junta i unifica diferents mons. Entre aquests dos braços construïm un pati generós, general, d’accés. L’antiga domesticitat privada dona lloc a l’edifici públic”. Així comença la memòria del projecte signat per Josep Lluís Mateo (cap de l’estudi Mateo Arquitectura de Barcelona), que va guanyar, per unanimitat del jurat, el concurs d’idees per a la construcció del futur Centre Internacional de Fotografia Toni Catany (CIFTC) a Lluçmajor.

Fins al proper 31 de març, el claustre de Sant Bonaventura de Lluçmajor acull l’exposició dels projectes arquitectònics, fins a 43, que es presentaren al concurs d’idees. A més de donar-ne a conèixer el projecte guanyador i, així, poder revelar com serà el CIF Toni Catany, la mostra en destaca també el segon i el tercer premi, a més d’un projecte amb menció especial. El segon premi ha estat per a Diego Pastoriza Estévez (Socaire arquitectos), de qui el jurat destaca “la coherència i rigor en la dimensió i la disposició del programa”. El tercer més valorat és el treball d’Antonio For-

teza Forteza, “per haver aconseguit enfrontar el llenguatge propi de la casa tradicional mallorquina amb un llenguatge personal contemporani”, mentre que la menció especial va recaure en Ulargui y Asociados Arquitectos, per “la claredat i la coherència aconseguides per la forma de l’edifici respecte del seu ús”, segons el jurat del concurs, integrat per Fanny Tur, Francesc Miralles, Jaume Tomàs, Antoni Garau, Antoni Sansó, Bernat Nadal, Guillem Tomàs, Oscar Canalis, Santiago Ribas i Lluís J. Segura.

### Integració urbana

En el raonament que fa el jurat per atorgar la màxima puntuació al projecte de Josep Lluís Mateo i, per tant, donar viabilitat a la seva execució, es donen a conèixer algunes de les característiques essencials que tindrà el nou Centre Internacional de Fotografia. El jurat en destaca “l’encertada integració urbana”, “l’equilibri entre el volum que s’afegeix i l’edificació existent que es conserva, sense renunciar a manifestar la nova condició d’edifici públic”. A més, remarca la solució aportada tant a la façana del carrer del Convent “que dona continuïtat a la casa de Tomàs Monserrat”, com



**Plànol de la planta baixa del projecte de Josep Lluís Mateo, guanyador del concurs.**

MATEO ARQUITECTURA

al carrer del Cardenal Rossell, amb què es “manté el front edificat original”. L’entrada al centre “pel pati original mitjançant el nou volum d’altura” o “la riquesa d’espais aconseguida i la seva relació entre l’interior i l’exterior, que és adequada a cadascun dels usos”, són uns altres elements que han fet guanyador el projecte de Josep Lluís Mateo, qui és un dels arquitectes catalans amb més reconeixement internacional i autor d’obres tan emblemàtiques com la Filmoteca de Catalunya, el pavelló d’entrada a la Galeria Nacional de Praga o, entre moltes altres, el Centre de Cultura Contemporània de Castelo Branco a Portugal.

### Tradició i nous usos

Pel que fa als detalls del projecte arquitectònic, que encara no és definitiu, Josep Lluís Mateo ja ha avançat que la seva és una aposta per la integració en les tipologies dominants al centre de Lluçmajor, on s’ubicarà el CIF i, en aquest sentit, treballarà amb materials tradicionals de la zona, sobretot, pedra i marès. En declaracions fetes a l’ARA Balears en el moment en què es va fer pública la resolució del concurs d’idees, Josep Lluís Mateo va confessar: “He volgut fer una inter-

venció delicada per propiciar que l’edifici mantingués una relació de comunitat amb el poble. El CIF Toni Catany serà un edifici públic i s’ha d’integrar en un entorn clarament domèstic, en una confluència de dos carrers en els quals s’encadenen les cases l’una al costat de l’altra (com passa a tot el centre de Lluçmajor). Aquest fet, a banda que el mateix CIF ocuparà l’espai de tres cases, em va fer pensar que, de cap manera, l’edifici públic havia d’aparèixer com una construcció disruptiva o traumàtica amb l’entorn, sinó que havia de mantenir aquest caràcter domèstic i adequar-se a les necessitats del servei públic que ha de donar”.

El Centre Internacional de Fotografia, que

## Segon i tercer premis



Del segon premi, signat per Diego Pastoriza Estévez, el jurat en destaca “la coherència i rigor en el dimensionament”. SOCAIRE ARQUITECTOS



El tercer premi és per a Antonio Forteza, per la conjunció “de la casa tradicional mallorquina i un llenguatge contemporani”. ANTONIO FORTEZA

## VEU LA LLUM 'UN INFERN A MALLORCA'

Els autors Xisco Fuster i Toni Planissi presenten, de la mà d'Edicions del Despropòsit, el còmic *Un infern a Mallorca*, un inventari gràfic de personatges extrets de les tradicions de l'illa.

## UN FESTIVAL CENTRAT EN EL GÈNERE

El microfestival Pink Riot, que va tenir lloc el passat dijous al centre Casa Planas, posà el punt de mira en la recerca, l'acció i la participació al voltant de la reflexió sobre el gènere com a eina de canvi social.



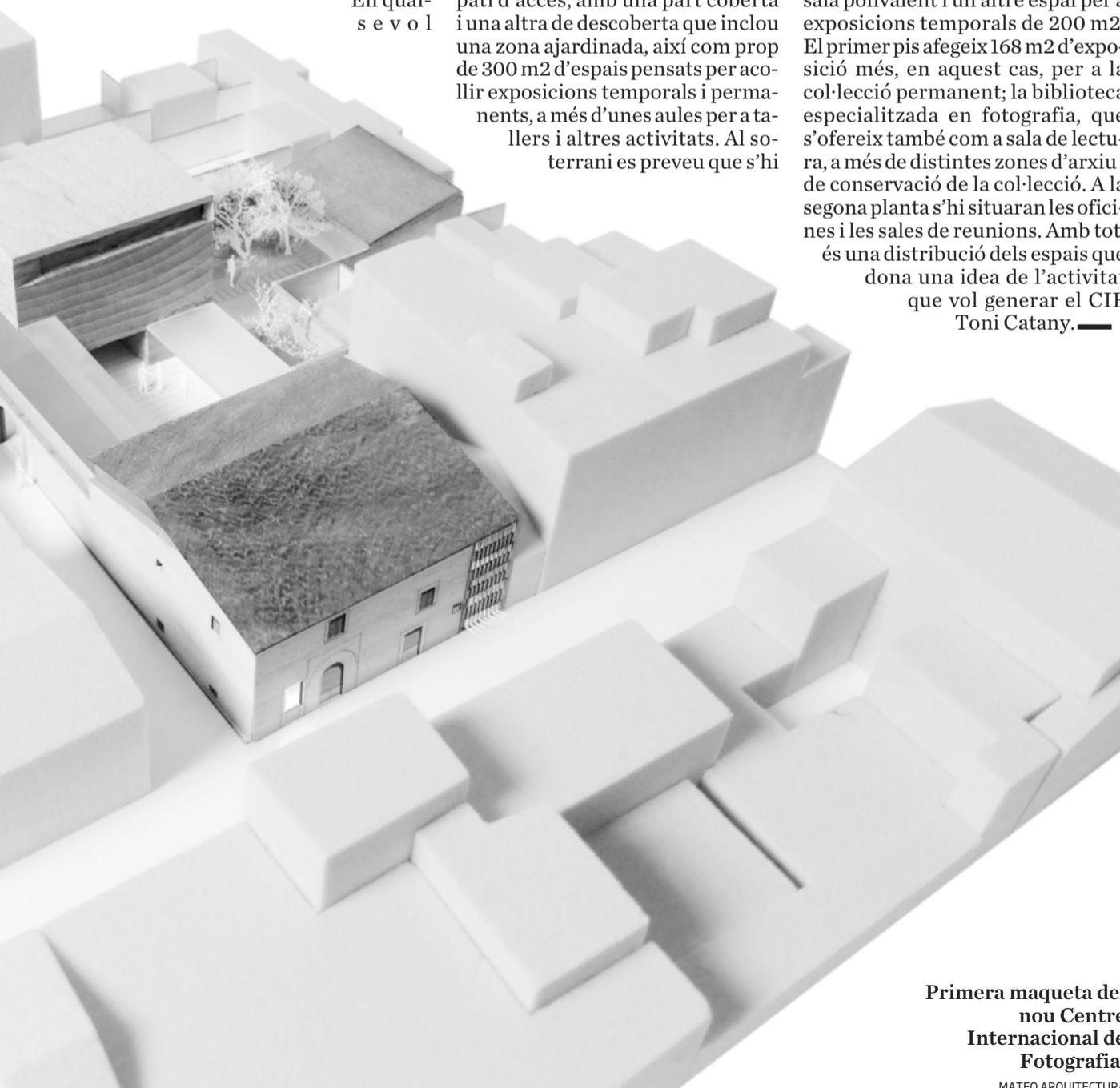
naixerà de la unió de tres cases, la de Toni Catany, la de Tomàs Monserat i un petit habitatge adherit a aquesta darrera, anomenat Sa Trinxà, disposarà per als seus nous usos d'un total de quatre plantes (un soterrani, una planta baixa i dos pisos), encara que no en tot el volum de l'edificació, perquè es preveu, segons Mateo, que de l'interior de l'edifici en sorgeixi un volum de dimensions discretes, "un volum gai-rèbe cec, un poc trencador, com podrien ser un molí o les torres de San Gimignano", va afirmar l'arquitecte.

En qual-  
se v o l



cas, és a la planta baixa on hi ha el pati d'accés, amb una part coberta i una altra de descoberta que inclou una zona ajardinada, així com prop de 300 m<sup>2</sup> d'espais pensats per acollir exposicions temporals i permanents, a més d'unes aules per a tallers i altres activitats. Al soterrani es preveu que s'hi

situïn els magatzems i l'arxiu, una sala polivalent i un altre espai per a exposicions temporals de 200 m<sup>2</sup>. El primer pis afegeix 168 m<sup>2</sup> d'exposició més, en aquest cas, per a la col·lecció permanent; la biblioteca especialitzada en fotografia, que s'ofereix també com a sala de lectura, a més de distintes zones d'arxiu i de conservació de la col·lecció. A la segona planta s'hi situaran les oficines i les sales de reunions. Amb tot, és una distribució dels espais que dona una idea de l'activitat que vol generar el CIF Toni Catany. —



Primera maqueta del  
nou Centre  
Internacional de  
Fotografia.

MATEO ARQUITECTURA

## Tur Costa i Bechtold reben els honors de l'Acadèmia

ARA BALEARS  
EIVISSA

Les medalles d'Honor de l'Acadèmia de Belles Arts de Sant Sebastià de les Balears se'n van enguany a Eivissa. Els membres de l'Acadèmia han volgut reconèixer el talent pictòric i l'aportació a l'obertura artística de les Illes a dos eivissencs, un de naixement i l'altre d'adopció: Erwin Bechtold i Rafel Tur Costa. El lliurament de les medalles tindrà lloc aquest dissabte a les 12 h a la seu del Museu d'Art Contemporani d'Eivissa (MACE). Hi assistiran els dos homenajats, un bon nombre de membres de l'Acadèmia de Belles Arts de Sant Sebastià i, també, diversos representants de les principals institucions públiques.

Si bé en les passades edicions d'aquests guardons destinats a reconèixer l'excel·lència en les belles arts i la contribució dels premiats a la cultura de les Illes, sempre hi havia hagut un sol destinatari de la Medalla d'Honor (el baríton Joan Pons, el cineasta Agustí Villarronga o l'arquitecte Rafael Moneo l'han rebuda anteriorment), en aquesta ocasió, l'Acadèmia ha considerat que Rafel Tur Costa i Erwin Bechtold n'eren igualment mereixedors. A més de la singularitat i la qualitat de les seves obres, que en ambdós casos mantenen, des de l'abstracció, unes arrels ancorades en la cultura eivissenca, amb aquest reconeixement, l'Acadèmia de Belles Arts vol posar també l'accent en la tasca que els dos artistes realitzaren, a final dels anys 50 del segle passat, per propiciar l'entrada i la consolidació a les Illes dels nous llenguatges artístics. Varen fer part activa del col·lectiu Ibiza 59, dinamitzaren artísticament les Pitiüses i contribuïren a la integració d'artistes en un panorama local que, per primera vegada, assolí un paral·lelisme amb els principals corrents europeus. —



Rafel Tur Costa.



Erwin Bechtold. ISAAC BUJ